

Lærervejledning

Didaktiske overvejelser

MATERIALETS OPBYGNING/STRUKTUR

- 4 undervisningsfilm (romansk, gotisk, nyere og moderne) med kommentarer
- Opgaver/idemateriale til brug i undervisningen.

Til hver af de fire film er der udarbejdet en vejledning, der ud over baggrundsviden om de enkelte tidsperioders kirkebyggeri også rummer baggrundsoplysninger, der er væsentlige for forståelsen af, hvordan kirkebyggeriet i Danmark har udviklet sig op igennem historien. Specielt er der sat fokus på overgangen fra asatro til kristendom (den romanske kirke) og ændringerne i forbindelse med reformationen (den gotiske kirke), idet disse begivenheder udover deres teologiske indhold også havde en væsentlig indflydelse på udformningen af kirkerne, deres inventar og udsmykning.

De fire film, der fortæller om kirkebyggeriet i de enkelte tidsperioder, kan enten vises fælles for klassen via smartboard/storskærm eller på elevernes egne pc'ere, hvilket kan være en oplagt mulighed, hvis man ønsker at anvende materialet i et gruppebaseret undervisningsforløb.

De enkelte elementer i materialet kan bruges uafhængigt af hinanden eller i sammenhæng.

Elevopgaverne tager først og fremmest udgangspunkt i de fire film, billeder og baggrundsmateriale. Derudover er der mulighed for forskellige kreative aktiviteter. Der lægges op til, at den lokale kirke gøres til genstand for en nærmere undersøgelse, hvor elementer fra nærværende materiale mange steder vil være genkendelige for eleverne.

De første kirker

Trækirker

Efter at kristendommen blev indført i Danmark begyndte kirkebyggeriet. Den første kirke blev bygget af munken Ansgar i Hedeby i 846. De først ca. 200 år byggede man kirker af træ. De var ret små og blev i nogle tilfælde bygget på de steder, hvor vikingerne havde haft deres helligsteder. Der er ingen trækirker tilbage i Danmark, men arkæologerne har fundet stolpehuller, som fortæller

om disse kirker. Da man senere byggede stenkirker, blev de bygget der, hvor der tidligere havde stået en trækirke.

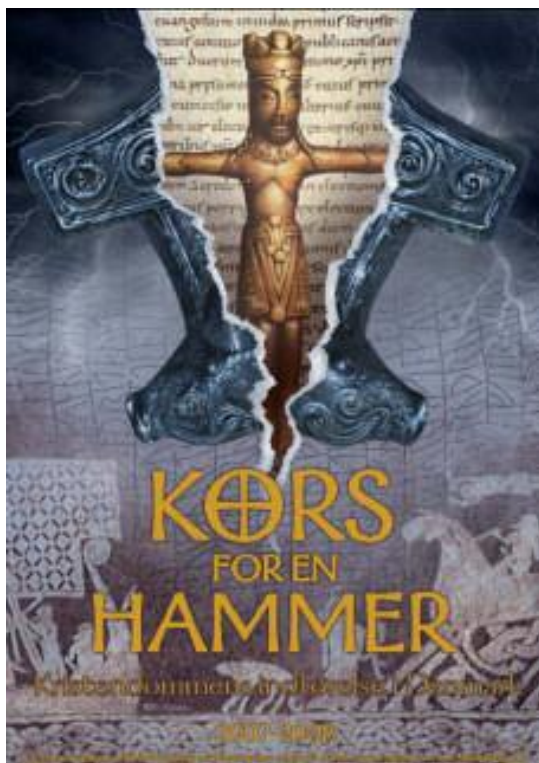
Den romanske kirke

Trækirkerne kunne ikke holde i særlig lang tid i det danske klima. Derfor blev der fra ca. år 1050 og til 1250 bygget stenkirker overalt i Danmark. De blev bygget i en stil, der kaldes den *romanske stil*. At man havde penge til det, skyldtes indførelsen af *Tienden*, der blev indført i Danmark omkring år 1100. Tiende betød, at man skulle afgive 1/10 del af afgrøde, fiskeri mv.

Den romanske kirke kunne være udsmykket med kalkmalerier. Billederne var malet i kraftige blå, grønne og røde farver.

Kristus blev i den periode opfattet som en sejrende Kristus, en slags kongeskikkelse.

De fleste af de romanske kirker er senere blevet om- og tilbygget.



I 826 kom benediktinermunken Ansgar fra frankeriget til Hedebyegnen for at missionere. Han fik af kong Horik 1. tilladelse til at bygge en kirke i Hedeby, som ligger lidt syd for Slesvig. Kirken i Hedeby skulle være den første danske kirke og var formentlig bygget af træ.

Sandsynligvis har den også være Nordens første kirke. I 948 blev byen bispesæde, hvor Hedeby sammen med Ribe og Århus udgjorde et af tre jyske bispedømmer, som var underlagt ærkebispesædet Hamborg-Bremen. Her virkede formodentlig også biskop Poppo, som døbte Harald Blåtand. Harald Blåtand var søn af kong Gorm den Gamle og dronning Thyra Danebod, som havde domicil på Jellingegnen. Omkring 950 rejste kong Gorm en sten – den lille Jellingsten – til minde over sin hustru.



Den store Jellingsten blev rejst af Harald Blåtand omkring 965 som et minde over sine afdøde forældre Gorm og Thyra, med en erklæring om, at Harald samlede Danmark og Norge og gjorde danerne kristne. Harald regerede år 958 – ca. år 986. Jellingstenen har man også kaldt for Danmarks dåbsattest, og symbolet figurerer således endnu på det danske nationale pas.

At kongen befaler et religionsskifte gældende for alle i landet kan i nutidens optik opfattes som et absurd brud på den enkeltes frihed, men ikke desto mindre kunne en konge helt op til Grundlovens vedtagelse (1849) om frihed til at tale, tro og tænke således bestemme over 'den enkelte'. I 900-tallet havde asatroen, altså den nordiske mytiske tradition, generel udbredelse. Man tilbad de nordiske guder og ofrede til dem. Ikke mindst skikke og traditioner omkring død og begravelse var



præget af denne tro og tænkning: gravhøje, jættestuer og stendysser er i dag synlige udtryk for denne kultur. Det døde menneske fik proviant med sig i graven på rejsen til dødsriget. Nogle steder finder man en bådformet stensætning brugt som gravplads og som symbol på rejsen mod det nye og ukendte.

Med de skandinaviske lande, altså Norden, var kristendommen på det tidspunkt udbredt til hele Europa. Bekendelsen til den hvide Krist satte sit præg på den kommende samfundsudvikling og især på byggeriet af helligsteder, som nu kaldtes for kirker.

Den romanske kirkebygning

Og man har været sikker i sin sag, for helligstederne – kirkerne – skulle opføres som solide og robuste bygninger, hvor den nye gud kunne tilbedes. Byggematerialerne, træ og sten, var inden for rækkevidde. Hidtil havde man brugt træ til kirkebyggeriet, men nu fandt man på at kløve de store sten, som blev samlet sammen fra marker og stenbrud. Disse kløvede granitsten blev tilhugget på de fire sider, deraf navnet kvadre, som kommer af *quadrus*, lat. – betyder fire.

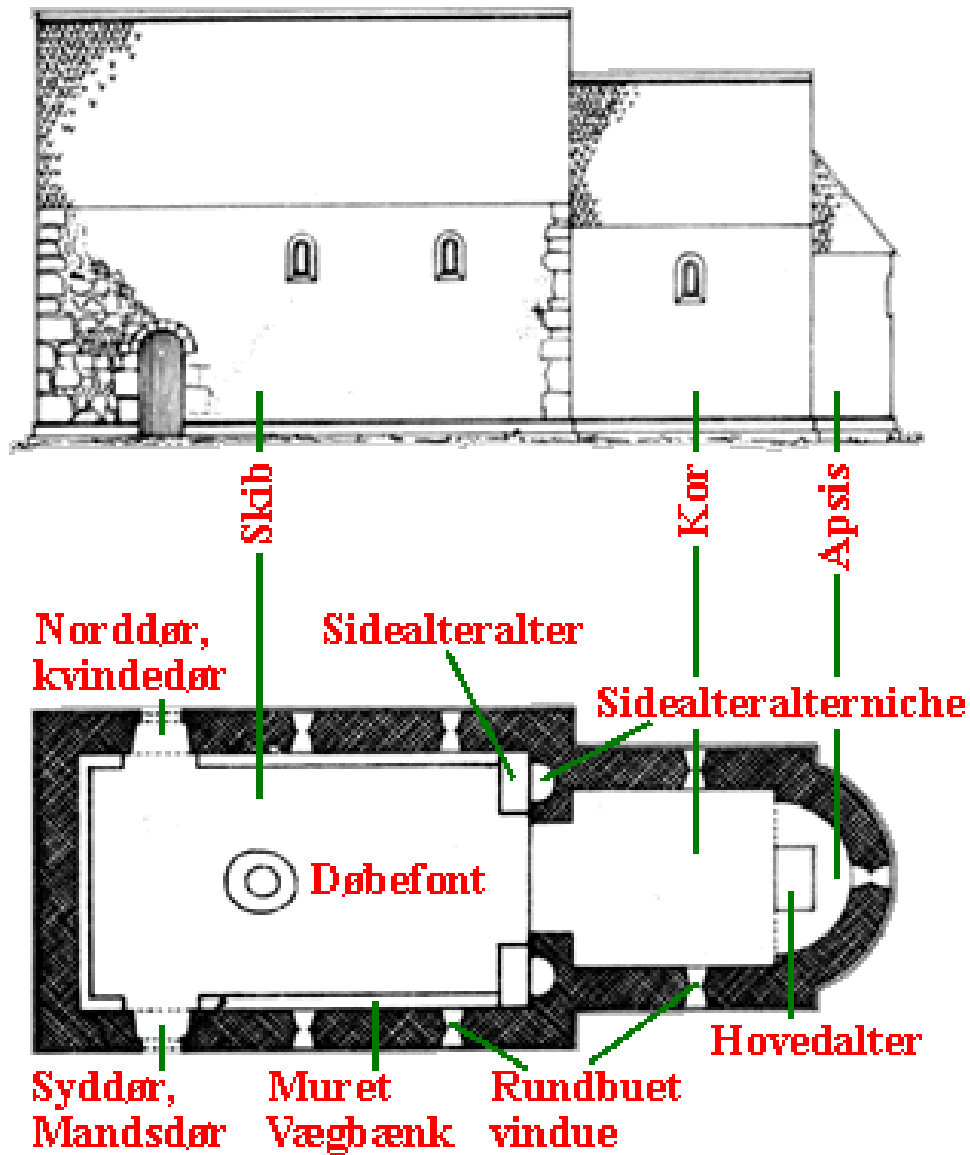
90 % af de kirker, vi kender i dag, kan spores tilbage til tiden, som vi kalder den romanske periode og defineres fra ca. år 1100-1250. Betegnelsen tilkendegiver det romerske imperiums indvirkning på såvel byggestil som tænkning.

Karakteristisk for romansk byggestil er de runde buer over døre og vinduer. Den såkaldte rundbuestil. Taget var af træ eller bly, og loftet var udført som bjælkelag. Den typiske romanske kirkebygning var opdelt i tre 'rum': skib, kor og apsis, hvilket leder tanken hen på den kristne trosbekendelse, som blev vedtaget på kirkemøde i Nikæa år 325. Treenighedsdogmet er udtryk for, at Gud viser sig i skikkelse af Gud Fader, Gud Søn og Gud Helligånd.

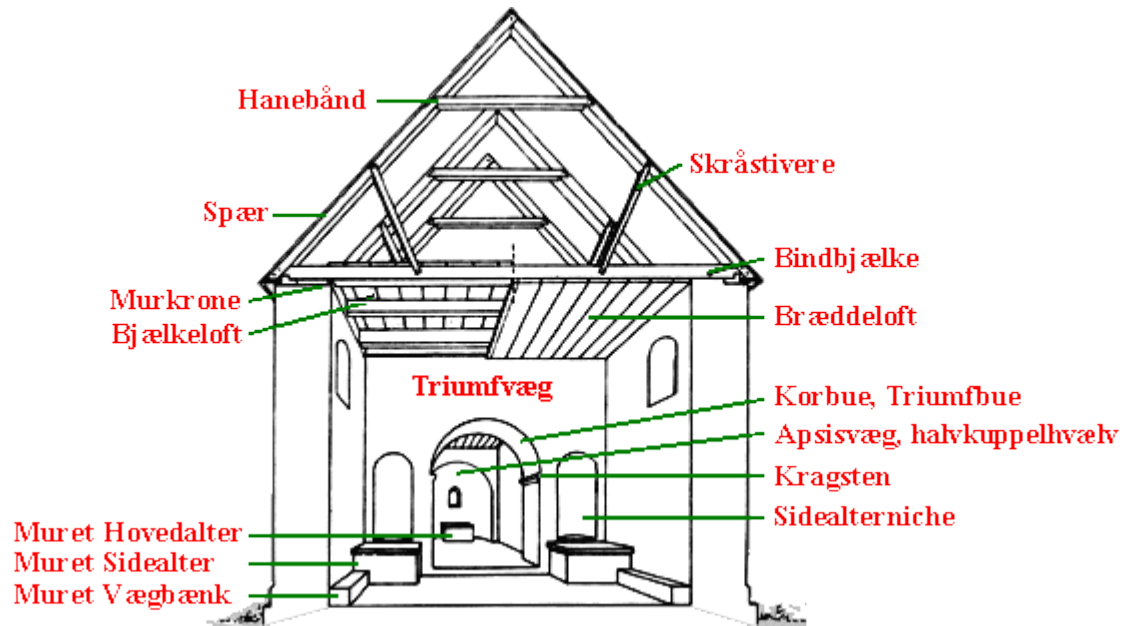
Når kirkebygningen havde en apsis (runding) i den østlige ende, leder det tanken hen på morgengry og den opgående sol, som symbol på Jesu opstandelse og genkomst. Sol er tillige et ofte anvendt symbol på Gud, lyset og alle tings skaber.

- Apsis som det allerhelligste (jf. Templet i Jerusalem),
- Koret, hvor alteret er, og hvor præsten forretter tjeneste
- Skibet, hvor menigheden er samlet.

Ved alteret vender præsten sig mod øst og frembærer på menighedens vegne bønner og gaver til Gud (ofring, som vi kender det fra Det gamle Testamente). Når præsten vender sig mod menigheden og læser fra Bibelen, skal det tolkes som Guds svar på menighedens bønner og gaver. Således er der tale om klar overensstemmelse og parallelitet mellem messens (gudstjenestens) opbygning og kirkebygningens struktur. Forbindelsen Gud-menneske og menneske-Gud udtrykkes i kirkens orientering i forhold til verdenshjørnerne.



Tegning af en romansk kirke



Snit gennem en romansk kirke, set mod alteret (mod øst)

Opgaver til eleverne – se OPGAVER (link)

Mål:

Eleverne skal få

- viden om karakteristiske træk ved en romansk kirkebygning
- viden om den tids Kristus-opfattelse
- kendskab til kirkens inventar, bl.a. døbefonten

FAKTA

Helligdage i påsken

I Danmark fejres påsken ved en række officielle helligdage - perioden de dækker kaldes påskeferien, da de fleste danskere har fri fra arbejde og skole i denne periode. Helligdagene er:

Palmesøndag

Påskens begyndelsesdag er **Palmesøndag** og går helt frem til pinse. Palmesøndag markerer påskens start og den stille uge. Palmesøndag har sit navn pga. de palmegrene der blev lagt foran Jesus, da han red ind i Jerusalem.

Skærtorsdag

Torsdagen efter Palmesøndag kaldes **Skærtorsdag**. Navnet stammer fra skær, som betyder ren. På Skærtorsdag vaskede Jesus disciplenes fødder, han blev også forrådt af Judas og ifølge Bibelen var det også på Skærtorsdag, at Jesus indstiftede nadveren.

Langfredag

Langfredag er dagen efter Skærtorsdag og var dagen for Jesu korsfæstelse. Denne dag fejres som både en sørgedag og en helligdag.

Påskelørdag

Dagen efter Langfredag er **Påskelørdag** - dette er ikke en helligdag, men typisk er det dagen, hvor der leges påskelege og dekoreres påskeæg.

Påskedag (Påskesøndag)

Søndagen i den stille uge er **Påskedag** (Påskesøndag). På denne dag fejres det, at Jesus genopstod efter sin død på Langfredag (som det var forudsagt i det Gamle Testamente).

2. Påskedag

Mandagen efter Påskesøndag kaldes **2. Påskedag**. På 2. Påskedag mindes man dagen, hvor to af disciplene møder den genopstandne Jesus, da de er på vej til Emmaus.

St. Bededag

4. fredag efter påske falder Store Bededag, hvilket er 3 uger før pinse. Oprindelsen for Store Bededag er, at Christian V i 1686 ønskede at samle de mange bods- og bededage til een stor bededag.

Kristi himmelfartsdag

På Kristi Himmelfartsdag fejres mindet om, at Jesus for til himmels 40 dage efter han genopstod Påskedag. På Kristi Himmelfartsdag steg han til himmels og blev gjort til Guds højre hånd.

Pinsedag og 2. pinsedag

Pinse stammer fra græsk og betyder "halvtredsindstyvende", hvilket hentyder til antallet af dage siden Påskedag. Pinsen er en højtid der minder Helligåndens komme, som skete 10 dage efter Kristi Himmelfart. Både pinsedag og den følgende dag, 2. pinsedag, er helligdage i Danmark.

Jesus som konge

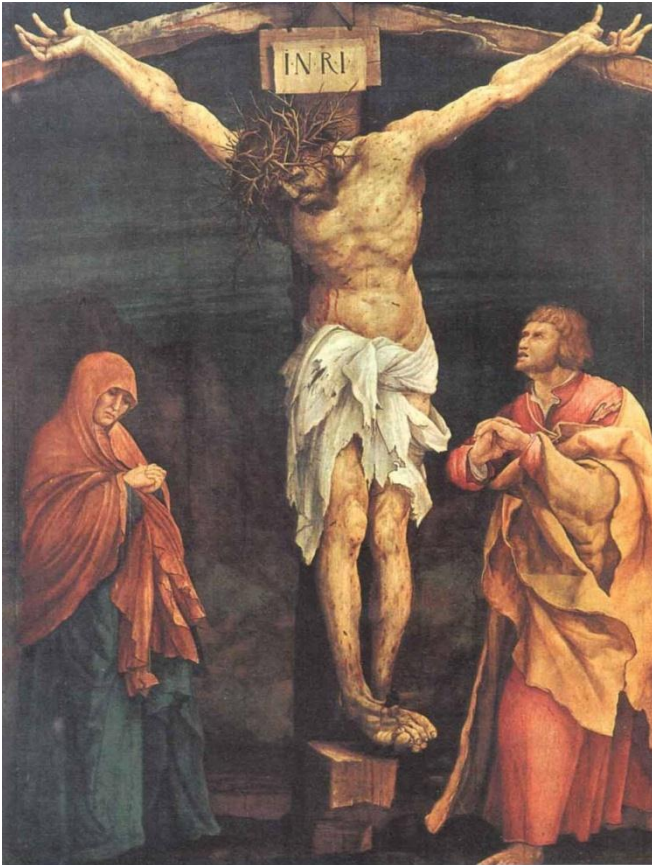
Det var først i år 313, det blev lovligt at være kristen. Derfor er de ældste krucifikser fra ca. år 500. Det var vigtigt at vise, at Jesus var en stærk Gud. På de gamle krucifikser ligner Jesus derfor en konge fra himlen med en krone, han kigger sejrrig ligefrem, og står med fødderne parallelt samlede. Man skal opfatte den sejrende Kristus som den, der har gjort sig fri af korset og dermed døden.



Åbykrucifiks ca. 1150

Den lidende Kristus

I år 1200 var kristendommen stærk i hele Europa. De kristne behøvede ikke længere at fortælle, at deres Gud var den stærkeste. Derfor begyndte man at vise, at Jesus gav sit liv, fordi han elskede menneskene. På disse krucifikser lider Jesus, og her skal man opfatte Jesus som den lidende Kristus. Han har tornekrone på, han bløder fra sine sår, og fødderne er fæstnet til korset med ét søm.



Matthias Grünewald: Den korsfæstede Kristus ca. 1515

Den gotiske kirke

Mål

Eleverne skal:

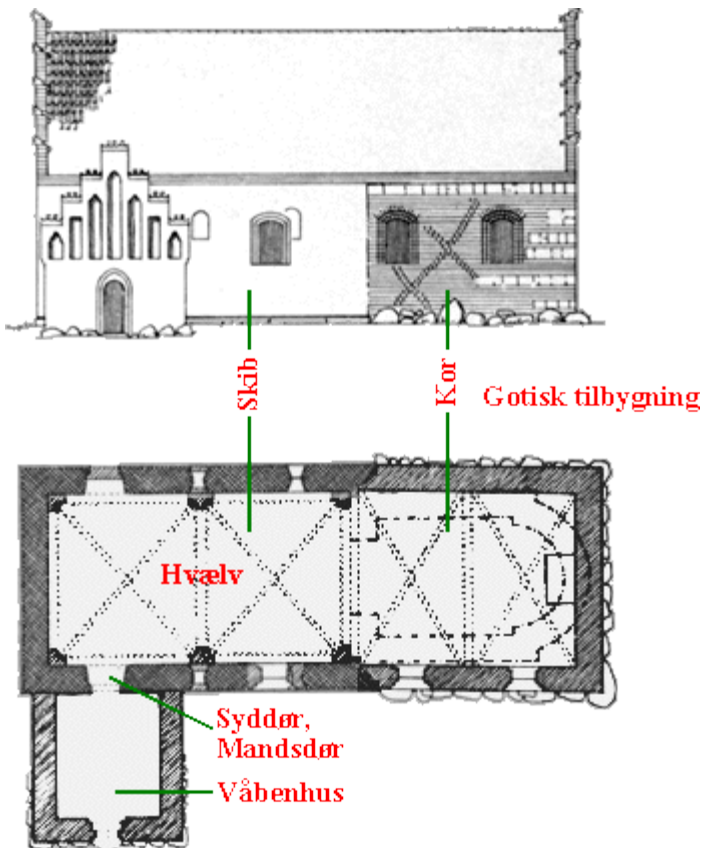
- have viden om karakteristiske træk ved den gotiske kirkebygning
- have viden om de ændringer, der skete efter reformationen
- kendskab til nogle udvalgte kalkmaleriers motiver
- kendskab til salmer fra den pågældende periode

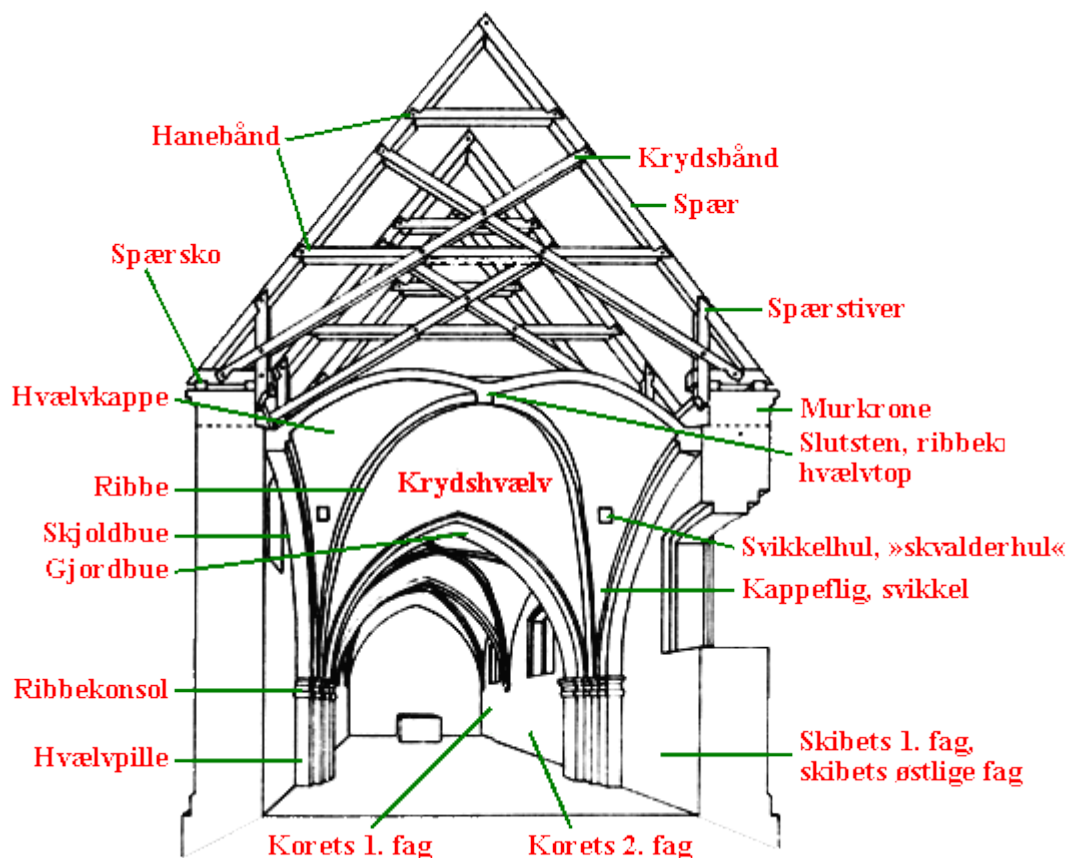
Den gotiske kirkebygning

I perioden 1250-1550 blev nybyggede kirker opført i *gotisk* stil. Nu prøvede man at gøre kirkebygningen let og elegant. Gotikkens byggestil kaldes også *spidsbuestilen*, fordi alle buer og hvælvinger blev gjort høje og spidse. Bygningsmaterialet var først og fremmest teglsten, fordi man

havde lært at brænde sten. I Danmark ser vi ikke så flotte gotiske kirker, som vi ser f.eks. i Tyskland og Frankrig. Eksisterende romanske kirker blev ombygget til gotiske stil, bl.a. ved at de små højtsiddende vinduer blev erstattet med nye i gotisk stil. Det er i denne periode, at de romanske kirker får tilbygget våbenhus og tårn.

Den gotiske billedkunst fremstiller Jesus som den lidende frelser, der døde for at sone menneskers skyld.





IR: Evt. fjernes "unødvendige" elementer på tegningen

FAKTA

Reformationen

Reformation betyder forandring og fornyelse. Forandringen medførte, at den romersk-katolske kirke blev delt i to: katolikker og protestanter. I Danmark blev reformationen gennemført i 1536.

Reformationen

Reformationen blev betegnelse for den kirkeomvæltning, som førte til, at Den Romersk-katolske Kirke blev delt, og den protestantiske kirke blev dannet. Reformationen begyndte i Tyskland og førte til omdannelse af den danske kirke i 1536. Den tyske augustiner munk og teolog Martin Luther (1483-1546) bliver betragtet som reformationens egentlige igangsætter og hovedperson.

Den historiske periode, som reformationen fandt sted i, kaldes *renæssancen*. Dette var en periode, som fik stor betydning. Det var i renæssancen at verden blev større, Columbus opdagede Amerika, og indenfor naturvidenskab fremlagde Nikolaj Kopernikus teorien om, at solen og ikke jorden var verdens centrum. Johan Guttenberg opfandt bogtrykkerkunsten, hvilket betød, at man nu kunne få budskaber ud til mange mennesker. Alle disse forandringer havde større eller mindre betydning for

kirkens autoritet og rolle i samfundet. Langsomt begyndte man at stille spørgsmål ved kirkens verdensopfattelse, og mere traditionsbundne forklaringer på samfundets og menneskets opgaver.

Den Romersk-katolske kirke var den altdominerende religiøse magt i tiden. Kirkens centrum var byen Rom, hvorfra pavens magt udgik. Allerede på et tidligt tidspunkt i kirkens historie betragtede man biskoppen i Rom som Kristi stedfortræder på jorden og dermed overhovedet for alle kristne.

I tidens løb indførte paverne flere ting, som ikke stod skrevet i Bibelen, fx helgendyrkelse, pilgrimsvandring og skærsildstanken. Den katolske kirke mente, at det kun var gennem kirken, mennesket kunne blive frelst. Guds nåde til mennesket blev forvaltet gennem kirkens syv sakramenter: dåb, vielse, konfirmation, præstevielse, sidste olie, skriftemål, nadver.



Efterhånden mistede kirken respekt og autoritet, bl.a. fordi det var synligt, hvordan mange af kirkens folk: pave, biskopper, præster, munke og nonner ikke levede op til de regler, de selv prædikede.

Martin Luther var en af de reformatorer, der stillede spørgsmål ved dele af kirkens lære. Luther tog fx afstand fra de ting, som ifølge den katolske kirke kunne frelse mennesker: Afladsbreve, helgendyrkelse, pilgrimsrejser m.v. Luther ønskede at skelne mellem tro og gerning og var uenig i den måde, den katolske kirke tolkede Bibelen på. Han mente, at man skulle vende tilbage til den oprindelige kristendom, som de første

kristne praktiserede den. Han ville reformere eller gendanne den kristne tro. Det vigtigste var efter hans mening det, der stod i Bibelen.

Dette var bl.a. grundlaget for de 95 teser Luther formulerede og satte op på kirkedøren i Wittenberg i 1517, og dermed var reformationen i gang. Hvilke ændringer det medførte fortælles i filmen og ses i faktaboksen.

I Danmark skete reformationen efter en række økonomiske og politiske magtkampe. En borgerkrig, Grevens fejde, 1534-36 resulterede i, at reformationen blev gennemført. Den danske reformator hed Hans Tausen (1494-1561). Han havde bl.a. studeret i Wittenberg, hvor han blev grebet af den lutherske lære. Reformbevægelsen begyndte i Viborg og bredte sig hurtigt til andre byer. Den endelige gennemførelse skete efter Grevens Fejde i august 1536. Hans Tausen markerede sig også som prædikant og salmedigter. Efter reformationens gennemførelse blev han biskop i

Ribe.

Den nyere kirke

MÅL:

Eleverne skal få

- viden om, hvordan byudviklingen i Danmark som følge af industrialiseringen og urbaniseringen i perioden 1850 – 1930 har influeret på opførelsen af kirker i samme periode.
- kendskab til bygningsmæssige karakteristika for kirker opført i denne periode
- kendskab til salmer fra den pågældende periode

BAGGRUND –

Det første store industrielle opsving i Danmark sker som en udvikling, der strækker sig fra midten af 1800-tallet og frem til ca. 1830. Kendetegnende for denne periode er, at virksomhederne begynder at bruge maskiner for at øge produktiviteten og at elektrificeringen breder sig over landet, hvilket muliggør ændringer i produktionsmetoderne, og dermed skaber grundlag for den industrielle udvikling.

Udviklingen medførte, at der fra midten af det 1900 århundrede skete en kraftig vandring fra land mod by, grundet i udviklingen af industrierne, som hurtigt centredede sig omkring vækstpunkter/eksisterende byer, der havde transportforbindelser til det øvrige land via jernbaner eller ad søvejen.

I det område som Den virtuelle KIRKETOUR beskæftiger sig med ses denne udvikling tydeligt ved byer som f. eks. Frederikshavn, Brønderslev, Hjørring, Sindal m. fl.

Samtidig medførte udviklingen, at der i løbet af perioden opstod en række nye bebyggelser lokaliseret, hvor jernbaneforbindelser eller vejforbindelser krydsede hinanden. Derved opstod

trafikale knudepunkter som begrunder den yderligere byudvikling, der efterfølgende fandt sted. Begrebet stationsbyer er tidsmæssigt knyttet til byer opstået som følge af udbygningen af transportforbindelserne i perioden.

Udviklingen af byerne, der opstod eller voksede kraftigt p.g.a. industrialiseringen og udbygningen af transportforbindelserne betød, at mange forlod deres bopæl på landet og søgte ind mod byerne, hvor der lå nye arbejdsmuligheder. I samme periode havde landbruget svære vilkår, og her var de mange nye industrier en mulighed for at forlade landbruget til fordel for livet i byen. I mange byer opstod der hurtigt nye boligområder og udløste dermed behovet opførelse af nye kirker og i perioden 1850 – 1930 blev der i Danmark opført ca. 400 nye kirker.

OM KIRKERNE FRA PERIODEN

Arkitektonisk er langt de fleste af kirkerne opført i perioden 1850 – 1930 præget af en traditionel opfattelse af hvordan en "typisk" dansk kirke ser ud, idet den overvejende del af de nyere kirker indeholder arkitektoniske elementer som de kendes fra de gamle romanske og gotiske kirker:

Således er grundplanen bestående af tårn eller lavt spir, skib, spidsbuede vinduer, kor/apsis typisk for kirkerne opført i perioden. Til forskel fra de ældre kirker er de nyere kirker ofte opført af maskinfremstillede sten, hvilket giver bygningerne en vis ensartethed – og gør dem let genkendelige i landskabet. Man har med urette kaldt stilen for "maskingotik". Andre af kirkerne er hvidkalkede – igen med henvisning til "den traditionelle" danske landsbykirke. Typisk for mange af kirkerne opført i perioden er de kamtakkede gavle, der ellers kendes bedst fra tidligere tiders kirker.

Stilen for kirkerne fra denne periode er ofte enkel og nøgtern, og til forskel fra mange af de gamle kirker, er der siden deres opførelse sket få bygningsmæssige ændringer. Udsmykningen og kirkernes inventar er ligeledes ofte meget enkel. Typisk for kirkerne fra perioden er, at simple glasmosaikker indgår i kirkens udsmykning.

Det arkitektoniske udtryk for kirkerne fra perioden kan måske begrundes i ønsket om, at alle i de nyopståede og voksende sogne ikke skulle være i tvivl om, at dette var en kirke og for mange tilflyttere til de voksende bysamfund var kirken det, der knyttede forbindelsen bagud til familiens tidligere liv i de mindre samfund i landområderne.

Den moderne kirke

Mål

Eleverne skal få:

- **viden om moderne kirker, deres arkitektur, indretning og udsmykning**
- **kendskab til en udvalgt salme fra den pågældende periode**
- **kendskab til nadverritualets indhold og symbolske betydning**

Kirkebyggeri i moderne tid

Der blev bygget mange kirker, da kristendommen blev indført i Danmark. Men der er også blevet bygget mange kirker i de seneste godt 100 år. De moderne kirkebygninger har i princippet de samme elementer som de gamle: alter, døbefont, prædikestol og bænke eller stole til menigheden, men den har løsrevet sig fra den traditionelle opfattelse af, hvordan en kirke skal se ud, og hvad den skal være bygget af. Fx kan alteret være rykket længere ud i kirkerummet. Prædikestolen er ofte placeret på gulvet og er ikke længere højt hævet over menigheden.

Kirkerummet i de moderne kirker bliver endvidere ofte anvendt til koncerter, udstillinger m.v.

Lokalt kirkebesøg

tx senere
